



ASEFOGA
Asociación Sectorial Forestal Galega

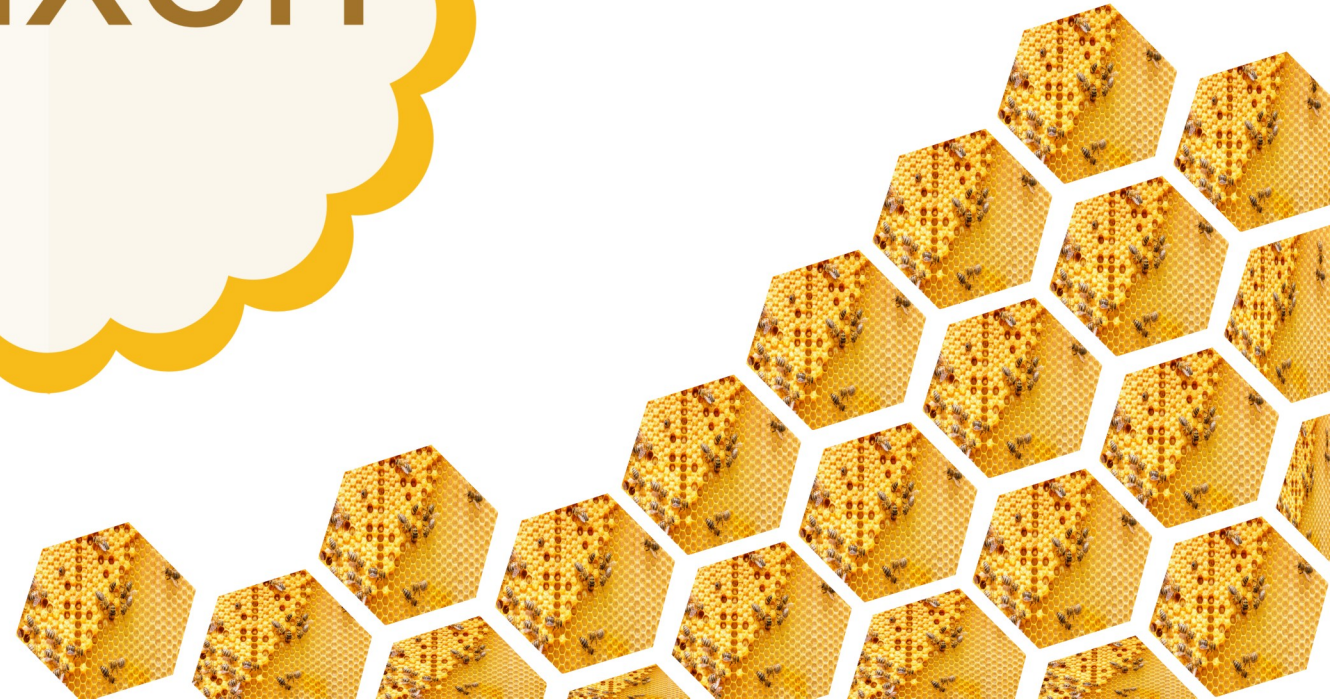
Universidade de Vigo

Asociación Agrogandeira Apícola
e Forestal de Bande

Proxecto APIXEN

Poñente:

Jacobo Feijoo Lamas



Proxecto APIXEN



A small blue icon of a document with the letters 'OLE' on it, indicating a missing image or file.

Representante

Asociación Sectorial Forestal Galega
(ASEFOGA)

A small blue icon of a document with the letters 'OLE' on it, indicating a missing image or file.

Presentador

Jacobo Feijoo Lamas
Presidente

Ámbito territorial

Parque Natural Baixa Limia-Serra do Xurés

A small blue icon of a document with the letters 'OLE' on it, indicating a missing image or file.



Entidades participantes



ASEFOGA

Entidade adicada ao sector forestal con experiencia na xestión sostible dos recursos naturais e prácticas agroforestais

Universidade de Vigo

Universidade de Vigo

Entidade con aportación de equipo de investigación especializado en ecoloxía, bioloxía e xestión sostible dos recursos naturais aportando coñecementos tanto técnicos como científicos.

Asociación Agrogandeira Apícola e Forestal de Bande

Asoc. Agrogandeira Apícola e Forestal de Bande

Asociación conformada por apicultores que ofrecen unha perspectiva práctica e específica do sector apícola.



Complementariedade e equilibrio na composición do grupo



Reparto económico total do proxecto e por entidade participante

ASEFOGA
Asociación Sectorial Forestal Galega



Gastos de persoal (95.044,35€)
Servizos tecnolóxicos externos (7.500,00€)
Material funxible (7.600,00€)
Gastos de desprazamentos (1.330,00€)
Custes indirectos (14.256,65€)



Universidade de Vigo

Gastos de investigación (39.375,00€)

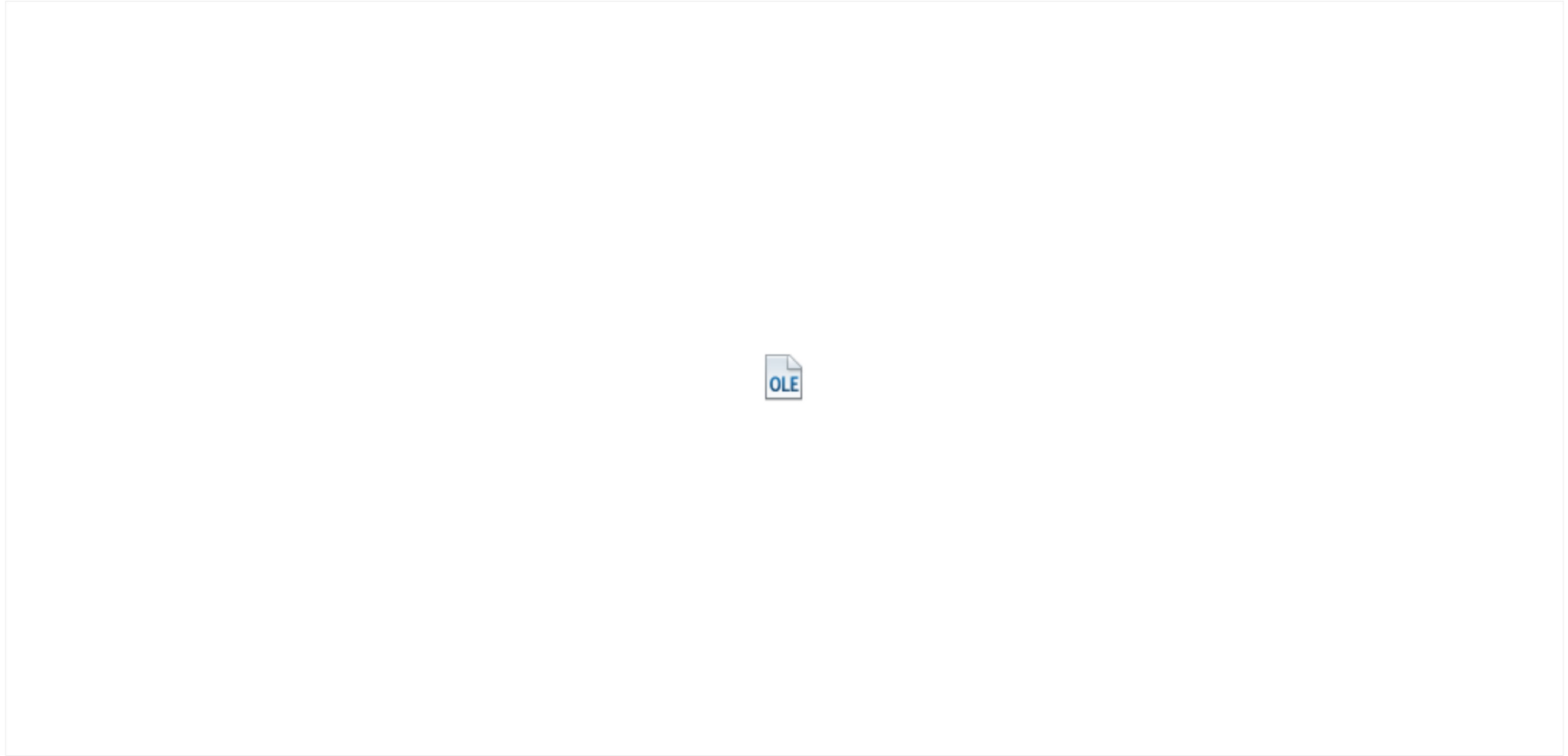


Asociación Agrogandeira Apícola
e Forestal de Bande

Gastos de execución (22.394,00€)



Partidas máis relevantes



A motivación de APIXEN: Que mellora se busca?

APIXEN naceu co **obxectivo** de impulsar a apicultura sostible e favorecer a modernización deste sector, a través da implementación de innovacións tecnolóxicas e a mellora xenética de poboacións de abellas autóctonas dunha rexión específica.

O proxecto **centrouse** en:

- Aspectos de especial relevancia como a recuperación das poboacións locais de abella
- A redución dos índices de mortalidade das colmeas relacionadas con enfermidades como a Varroa.
- Os ataques de vespa velutina, ou os procesos vinculados ao cambio climático.
- Promoción da incorporación de novas tecnoloxías no sector.
- As **medidas establecidas** para lograr estes obxectivos foron, entre outras:
 - O establecemento dun centro de cría e mellora xenética de abellas propias do territorio no que se enmarca o proxecto.
 - Implementación de solucións Tics en distintos apiarios.
 - Realización de obradoiros/talleres encamiñados a mellorar a formación dos apicultores da zona.



Fases do proxecto

Fase preparatoria

- ACCIÓN 1: Actuacións previas (ASEFOGA, UVIGO, AAB): Estudo de campo; Estudos preliminares; Enquisas; Reunións preparatorias; Elaboración do plan de viabilidade do CCS

Fase de execución

- ACCIÓN 2: Creación do Centro de Cría e Selección (ASEFOGA, UVIGO, AAB): Formación dun apiario; Cría e selección de raíñas autóctonas
- ACCIÓN 3: Talleres formativos para apicultores (ASEFOGA, UVIGO, AAB)
- ACCIÓN 4. Formación de apiarios control. (ASEFOGA, AAB)
- ACCIÓN 5: Innovacións tecnolóxicas (ASEFOGA)
- **ACCÍONS TRANSVERSAIS**
 - ACCIÓN 6: Xestión do proxecto (ASEFOGA): Estrutura; Grupos de Traballo; Manual de Xestión
 - ACCIÓN 7: Seguimento e Avaliación do proxecto (ASEFOGA, UVIGO)
 - ACCIÓN 8: Divulgación do proxecto (ASEFOGA): Material divulgativo; Campaña Informativa; Xornadas finais; Reunións transnacionais



Divulgación do proxecto



Resultados obtidos

1

Recuperación de poboacións locais de abella

Logrouse a súa reintrodución no parque, coa instalación de máis de 50 apiarios en todos os concellos, xestionados por apicultores locais. Estes apiarios contan con abellas locais melloradas, que presentan un maior índice de resistencia a enfermidades e especies invasoras, o que contribúe directamente a reducir a mortalidade das colmeas e aumentar a súa produtividade.

2

Mellora da calidade dos produtos apícolas

A través da participación de asociacións e apicultores da zona na reintrodución destas variedades locais e raíñas melloradas nas súas explotacións, o que fortaleceu a diversidade xenética das colonias

3

Redución dos índices de mortalidade das colmeas

Implementáronse métodos e enfoques ecolóxicos novos na apicultura da zona. O centro de cría e mellora xenética permitiu seleccionar e criar abellas con características máis resistentes a enfermidades e adaptadas á contorna local.

4

Formación e capacitación

En manexo ecolóxico a máis de 100 profesionais apícolas a través dos talleres formativos.

5

Incorporación de novas tecnoloxías na actividade apícola

A través da participación de asociacións e apicultores da zona na reintrodución destas variedades locais e raíñas melloradas nas súas explotacións, o que fortaleceu a diversidade xenética das colonias

6

Medidas de control da Vespa velutina

Baseadas na mellora xenética, o que contribuíu a reducir o seu impacto nas colonias de abellas. Ademais, promovéronse prácticas ecolóxicas como a diversificación da flora apícola, fomentando a plantación de especies autóctonas e a restauración de hábitats naturais.



Aplicabilidade ao sector produtivo do rural galego

Recuperación e fortalecemento da apicultura local



A reintrodución de poboacións de abellas locais a través do centro de cría e mellora xenética permite a recuperación e fortalecemento do sector apícola na comarca e o fomento dunha apicultura galega máis resiliente

Mellora da calidade e produtividade das colmeas



A cría de abellas locais melloradas, con maior resistencia ás enfermidades e ás especies invasoras, redonda nunha importante redución da mortalidade das colmeas e un aumento da súa produtividade.

Fomento de Prácticas Sostibles e Ecolóxicas



A implantación de métodos e enfoques ecolóxicos innovadores na apicultura promove prácticas sostibles. Isto non só beneficia o medio ambiente, senón que tamén responde á crecente demanda de produtos apícolas producidos de forma sostible.

Incorporación de Novas Tecnoloxías e Seguimento Preciso



A incorporación de dispositivos de control e sensorización para monitorizar os apiarios e a utilización de novas tecnoloxías moderniza e fai máis resistente o sector apícola.

Resiliencia ao Cambio Climático



A implantación de medidas de control da Vespa velutina baseadas na mellora xenética contribúe a diminuír o seu impacto nas colonias de abellas



Áreas prioritarias de actuación e ODS





Grazas pola atención

Apixen

