

PLAN ANUAL
2022

Índice

ANTECEDENTES.....	2
ESTRUTURA ORGÁNICA.....	2
OBXECTIVOS, RESULTADOS E XESTIÓN	3
Calidade alimentaria	3
Investigación e transferencia.....	5
Formación.....	9
Xerencia: sistema de xestión.....	10
PLANIFICACIÓN 2021	12
PRINCIPAIS LIÑAS DE INVESTIMENTO	16
Plan de renovación de equipos de laboratorio	16
Plan de infraestruturas.....	16
Plan de renovación da maquinaria agroforestal	17
Plan de renovación do parque móbil.....	17
Plan de investimentos en video seguridade.....	17
RECURSOS HUMANOS	19
Relación de postos de traballo	19
Persoal investigador	19
Persoal docente	20
Persoal do INGACAL	20
Persoal laboral	20
RECURSOS ECONÓMICOS	22
Necesidades correntes por capítulo (€)	Erro Marcador non definido.
Expectativa de ingresos por capítulo(€)	Erro Marcador non definido.
Cobertura de déficits.....	Erro Marcador non definido.
Necesidades de gasto por obxectivo (€)	22

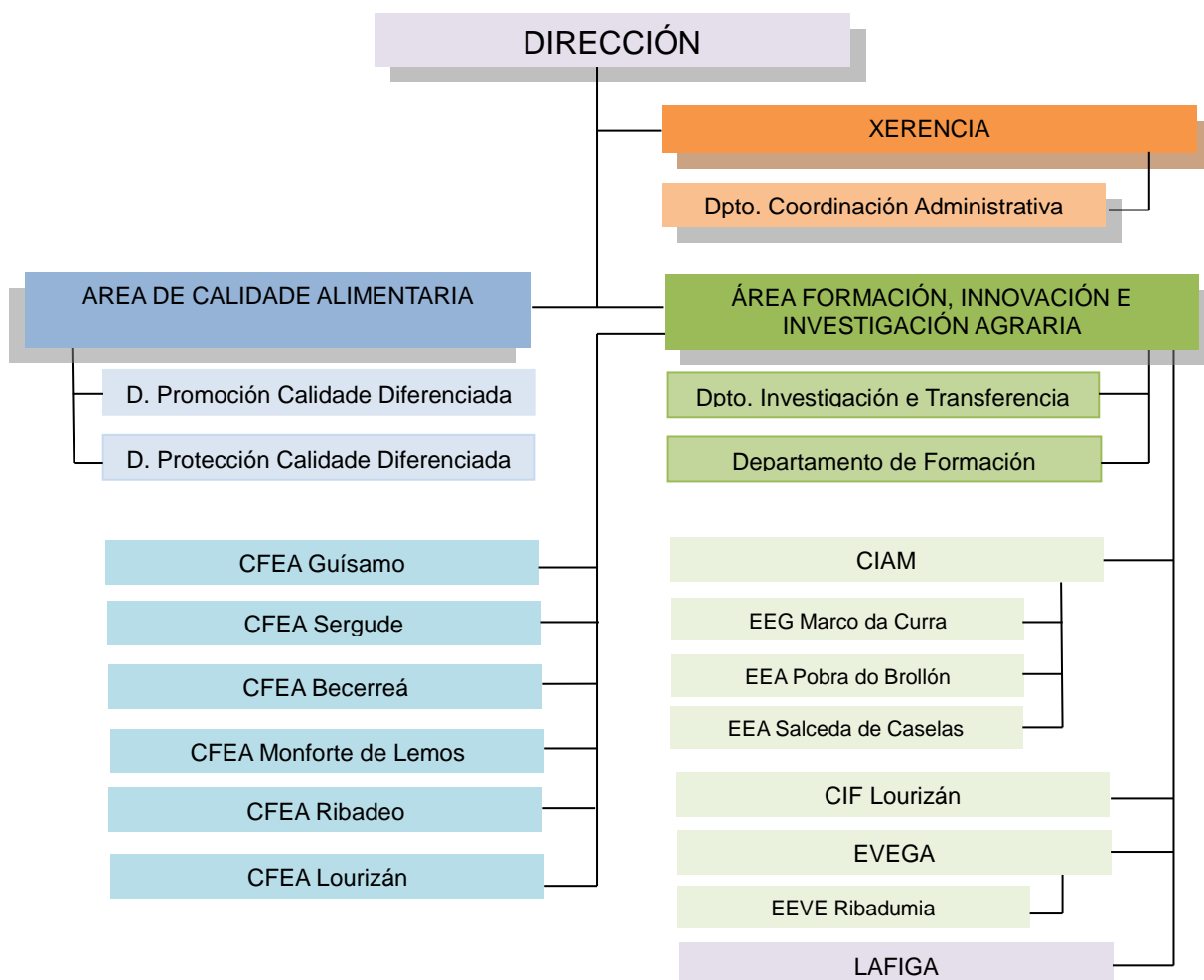


ANTECEDENTES

Con data 02/12/2021 o Consello da Xunta de Galicia aproba o Contrato de Xestión da Axencia Galega da Calidade Alimentaria 2021-2024. Este documento, axustado ás prescricións da Lei 16/2010, do 17 de decembro, de organización e funcionamento da Administración xeral e do sector público autonómico de Galicia, recolle os obxectivos da Axencia e os resultados esperados no período 2021-2024, e establece a estratexia da súa execución. En consonancia con ese documento básico compre definir a planificación anual 2022.

ESTRUTURA ORGÁNICA

Para o cabal desenvolvemento das súas competencias, a AGACAL estrutúrase en servizos centrais e centros de formación e investigación dependentes:





OBXECTIVOS, RESULTADOS E XESTIÓN

O Decreto 52/2008, do 5 de abril, define a razón de ser da AGACAL, a súa misión, que non é outra que contribuír ao desenvolvemento do sector agroalimentario galego a través do impulso integrado de tres elementos claves: a I+D+i, a transferencia de coñecementos e a produción de calidade diferenciada. Da conxunción ordenada destes principios debe resultar un sector primario máis rendible, rexuvenecido e á vangarda da recuperación dos espazos rurais e o impulso demográfico.

Calidade alimentaria

A	ÁREA DE CERTIFICACIÓN E PROTECCIÓN DA CALIDADE ALIMENTARIA Acadar un sistema eficiente da xestión das figuras de calidade e da súa certificación
A1	Consolidar o funcionamento regular do Departamento de Protección da Calidade Diferenciada
A11	Desenvolvemento e posta en marcha dunha aplicación informática para a xestión da actividade de certificación da calidade
A12	Elaboración e aprobación da documentación cos procedementos de xestión das DOP/IXP e da súa certificación
A13	Elaboración e aprobación da documentación cos procedementos de supervisión do control das DOP/IXP para as que se teña feito delegación de tarefas de control
A14	Elaboración e aprobación da documentación cos procedementos de supervisión do control da produción ecolóxica
A15	Elaboración e aprobación da documentación cos procedementos de xestión da artesanía alimentaria e da súa certificación
A2	Modificar a organización do sistema de xestión das DOP/IXP
A21	Elaboración e tramitación do proxecto de Lei de calidade alimentaria
A22	Elaboración e tramitación do decreto de desenvolvemento da Lei de calidade alimentaria
A23	Establecer un novo sistema de prezos para os servizos de certificación das DOP/IXP
A3	Reformulación e xestión das axudas a consellos reguladores para gasto corrente
A31	Elaboración de novas bases reguladoras das axudas
A32	Xestión das axudas para gastos de funcionamento e dos programas de control
A4	Xestión eficaz das tarefas de control e de supervisión
A41	Actuacións de control e certificación das DOP/IXP e da artesanía alimentaria
A42	Actuacións de supervisión dos consellos reguladores con delegación de tarefas de control



B	AREA DE PROMOCIÓN DA CALIDADE ALIMENTARIA
	Mellorar a posición comercial das producións de calidade
B1	Posta en marcha da Artesanía alimentaria
B11	Desenvolvemento e posta en marcha dunha aplicación informática para a xestión do Rexistro de artesanía e das cartas de artesá/n
B12	Aprobación da orde co primeiro grupo de normas técnicas (14) e co logotipo da artesanía alimentaria
B13	Aprobación do manual de uso do logotipo da artesanía alimentaria
B14	Certificación das primeiras empresas artesanais e expedición das primeiras cartas de artesá/n
B15	Aprobación da orde co segundo grupo de normas técnicas da artesanía alimentaria
B2	Impulso das novas indicacións xeográficas
B21	IXP Pan Galego: Posta do produto no mercado
B22	IXP Pan Galego: Acadar o rexistro de 100 panaderías
B23	Capón de Vilalba: aprobación do regulamento e constitución do consello regulador
B24	Capón de Vilalba: posta no mercado das primeiras producións
B25	Terras do Navia: publicación no DOG das ordes coa decisión favorable e de aprobación da protección nacional transitoria
B26	Terras do Navia: publicación no DOUE do rexistro da IXP
B27	Desenvolvemento de unha estratexia para a diferenciación e posta en valor dos produtos da horta galega
B3	Incrementar o grao de coñecemento das DOP/IXP/AE
B31	Realización de estudos de mercado de avaliación do coñecemento
B32	Mellora da web "Experiencias de Calidade"
B33	Incrementar a presenza nas RRSS
B34	Realización de accións formativas (colexios, hostaleira, persoas consumidoras, etc.)
B35	Realización de accións promocionais de carácter institucional
B36	Realización de campañas de promoción en medios de comunicación
B37	Organización das Catas-Concurso de Galicia (viños, augardentes e licores, queixos e mel)
B38	Xestión das liñas de axuda para accións de promoción
B4	Impulso de accións de mercado
B41	Participación en feiras e outros eventos comerciais
B42	Creación dunha plataforma para a promoción e venda on line dos produtos de calidade
B43	Participación en "mercados singulares" e outros circuitos curtos de comercialización
B44	Realización de outras accións de carácter comercial
B5	Incrementar o número de operadores e o valor da produción amparada por figuras de protección da calidade diferenciada
B51	Realización de accións de acompañamento e titorización
B52	Realización de accións formativas
B53	Realización de estudos e traballos técnicos
B54	Convocar e xestionar axudas para os gastos de participación dos



	operadores nas figuras de protección da calidade diferenciada
B55	Promover a realización de accións de cooperación entre consellos reguladores para a promoción conxunta
B6	Achega dos mellores recursos xenéticos autóctonos ás indicacións de calidade
B61	Realización de estudos e traballos técnicos
B62	Realización de programas de multiplicación e reprodución

Investigación e transferencia

C	AREA DE INVESTIGACIÓN AGROPECUARIA (Anexo investigación) Mellora da produción agropecuaria galega en liña coa estratexia europea de investigación en materia agraria
C1	Valoración nutricional de forraxes e produción de leite
C11	Alimentación de precisión do gando vacún de leite
C12	Mitigación do impacto ambiental nos sistemas de produción de leite
C13	Identificar a presenza de compostos bio activos no leite de vacún en resposta ao sistema de produción. Rastrexabilidade da procedencia alimentaria. Diferenciación da produción leiteira
C14	Redución da dependencia proteica nos sistemas de produción de leite. Rotacións forraxeiras ecolóxicas e convencionais.
C15	Análise estrutural e obtención de índices da sostibilidade das explotacións leiteiras galegas
C2	Vacún de carne e outros herbívoros (ovino, caprino e equino)
C21	Caracterización dos sistemas produtivos e de calidade da carne
C22	Produción de carne na IXP Ternera Gallega Suprema en base a pasto
C23	Desenvolvemento dunha liña de selección de características maternais e estudo das súas calidades produtivas
C24	Calidade da carne e das canais procedentes de cebo de vacas e bois
C25	Sistemas produtivos de carne en poboacións de bovino de razas autóctonas galegas ou doutras de interese, incluídos os cruzamentos
C26	Caracterización produtiva das distintas razas e cruces e calidade da carne de ovino nos sistemas produtivos galegos
C27	Sistemas de produción de carne de cordeiro adaptados ao territorio
C28	Definición dos parámetros de crecemento e de calidade da carne da raza Cabra Galega nos sistemas produtivos galegos
C29	Definición dos parámetros produtivos e de calidade das producións dos poldros en sistemas produtivos en extensivo
C3	Calidade nutricional e seguridade alimentaria/ambiental de sistemas produtivos agrarios sustentables
C31	Mitigación/avaliación do impacto ambiental derivado do uso de praguicidas nos sistemas agrarios extensivos
C32	Mellora da calidade e da seguridade alimentaria nos procesos produtivos agrarios: Uso avanzado da espectrometría de masas de alta resolución e de metodoloxías "omics" asociadas, para investigar a calidade e seguridade alimentaria en procesos produtivos agrarios



C4 Conservación e mellora de Recursos Fitoxenéticos Agrarios.

- C41 Conservación do Banco de Xermoplasma do CIAM. Multiplicación, conservación e caracterización da colección de especies pratenses conservadas no CIAM
- C42 Instalación de campos de multiplicación para creación de semente das variedades pratenses creadas no CIAM
- C43 Rexistro de novas variedades de trigo, para sustentar a IXP Pan Galego
- C44 Avaliación de novas variedades españolas de cereais de inverno
- C45 Selección de trigos seme-ananos de base xenética autóctona
- C46 Producción de trigo en ecolóxico
- C47 Caracterización de gliadinas e gluteninas LMW da colección de trigos autóctonos
- C48 Caracterización agronómica de centeos da colección do CIAM
- C49 Avaliación agronómica de variedades comerciais de millo forraxeiro
- C410 Multiplicación e conservación de variedades locais e liñas puras de millo (*Zea mays* L.) conservadas no Banco de Xermoplasma do CIAM
- C411 Avaliación agronómica de material xenético procedente do cruzamento de liñas obtidas a partir de cruces de material autóctono de millo para forraxe
- C412 Avaliación de variedades locais de millo branco (variedades autóctonas) para obtención dun híbrido sintético para o uso na industria fariñeira
- C413 Desenvolvemento do material xenético do millo adaptado a Galicia e Norte de España. Selección de híbridos sintéticos asistida por marcadores moleculares SSR en caracteres (rendemento, valor nutritivo e biomasa) do millo en gran e forraxeiro, para o seu uso en sistema ecolóxico
- C414 Ensaio de variedades de horta
- C415 Mellora xenética en variedades autóctonas de horta
- C416 Producción de sementes de variedades autóctonas de produtos hortícolas
- C417 Mellora dos medios de produción hortícolas
- C418 Apoio ao sector da planta ornamental e viveiros
- C419 Mellora das condicións de conservación do Banco de Xermoplasma de froiteiras do CIAM
- C420 Accións específicas sobre as coleccións de maceiras, pereiras e cerdeiras
- C421 Posta en valor da colección de maceiras destinada á industria alimentaria
- C422 Diagnose da situación actual da fruticultura en Galicia

C5 Fertilización de cultivos forraxeiros e medio ambiente

- C51 Incremento da eficiencia na utilización de nutrientes dos fertilizantes nos cultivos forraxeiros. Reciclado de fertilizantes orgánicos
- C52 Mitigación do cambio climático mediante o secuestro de carbono e a redución nas emisións de gases de efecto invernadoiro (GEI: N₂O, CO₂ e CH₄)
- C53 Redución da volatilización do amoníaco e da contaminación das augas nas explotacións gandeiras de vacún
- C54 Seguimento, preservación e mellora da fertilidade do solo: aspectos químicos e biolóxicos
- C55 Aplicación das TIC, intelixencia artificial e a agricultura de precisión
- C56 Novas especies pratenses e forraxeiras
- C57 Resposta á rega dos cultivos de verán tradicionais e alternativos e



	redución da dependencia proteica
C58	Sistemas de rotacións forraxeiras ecolóxicas na zona interior de Galicia
C6	Helminthíases e protozooses dos ruminantes en Galicia
C61	Obtención de estadios parasitarios e produtos biolóxicos derivados.
C62	Optimización do control das parasitoses reducindo ao mínimo o uso de medicamentos
C7	Enfermidades bacterianas e víricas da cabana gandeira
C71	Posta en marcha dunha unidade de investigación para o estudo de enfermidades bacterianas e víricas
C72	Estudo de enfermidades animais bacterianas e víricas que afectan ao gando vacún en Galicia
C8	Bioloxía Molecular/Biotecnoloxía Vexetal
C81	Apoio a liña de produción de horta
C82	Busca de alelos agronómicos beneficiosos nos ecotipos autóctonos de trigo
C83	Selección de híbridos sintéticos asistida por marcadores moleculares SSR en caracteres (rendemento, valor nutritivo e biomasa) do millo en gran e forraxeiro, para o seu uso en sistema ecolóxico
C84	Estudos moleculares para a detección temperá de oídio en lúpulos.
C85	Detección de Fito plasmas en froiteiras da colección do CIAM
C9	Sistemas enerxéticos sostibles no rural
C91	Produción enerxética a través de compost
C10	Mellora xenética animal
C101	Posta en marcha dunha unidade de mellora xenética
C102	Desenvolvemento de programas de mellora xenética

D AREA DE INVESTIGACIÓN FORESTAL (Anexo Investigación)
Mellora do aproveitamento selvícola e forestal do monte galego

D1	Programa de mellora xenética
D11	Mellora xenética de <i>Pinus pinaster</i>
D12	Mellora xenética de <i>Pinus radiata</i>
D13	Mellora xenética do castiñeiro (<i>Castanea sativa mill.</i>)
D14	Mellora xenética de <i>Prunus avium</i>
D15	Conservación e mellora por selección do carballo (<i>Quercus robur</i>)
D16	Conservación e mantemento do material xenético doutras coníferas de interese forestal (<i>Sequoia sempervirens</i> , <i>Pseudotsuga menziesii</i> , <i>Cryptomeria japonica</i>)
D2	Programa de mellora selvícola
D21	Actuacións de mellora selvícola
D22	Ensaio de plantíos mixtos e comparativas con materiais mellorados
D3	Defensa do monte contra os incendios forestais
D31	Restauración de zonas queimadas, lume prescrito e análise da severidade dos lumes
D4	Adaptación e preservación dos ecosistemas forestais ao cambio climático e produtos forestais non madeireiros
D41	Adaptación e preservación dos ecosistemas forestais ao cambio climático
D42	Produtos forestais non relacionados coa madeira: resina



E	AREA DE INVESTIGACIÓN EN MATERIA DE VITICULTURA E ENOLOXÍA Mellora do coñecemento e as posibilidades de desenvolvemento do sector vitivinícola galego
E1	Material vexetal e recursos xenéticos
E11	Identificación de variedades de vide por técnicas morfolóxicas e moleculares
E12	Caracterización ampelográfica, molecular, agronómica e de determinación do potencial vitivinícola
E13	Estudos conducentes ao rexistro de novas variedades
E14	Selección de clons de variedades de cultivo tradicional galego
E15	Produción de material vexetal de vide de categoría inicial e de base
E2	Protección fitosanitaria do cultivo da vide
E21	Avaliación da eficacia dos produtos fitosanitarios
E22	Avaliación do desenvolvemento de pragas e enfermidades do viñado
E23	Selección de variedades máis tolerantes a enfermidades
E24	Avaliar técnicas vitícolas para a mellora do estado sanitario do viñado
E3	Tecnoloxía da produción vitícola
E31	Avaliar a resposta das variedades en distintos sistemas de condución
E32	Avaliar a idoneidade de portaenxertos para o cultivo de diferentes variedades de vide
E33	Avaliar diferentes sistemas de poda
E34	Estudo diferentes sistemas de xeometría da plantación
E35	Implantación de técnicas de viticultura de precisión
E4	Proxectos de enoloxía
E41	Aplicación de cepas autóctonas de <i>Saccharomyces cerevisiae</i> seleccionas a escala industrial
E42	Potencial de lévedos non-Saccharomyces: a mellora e diferenciación dos viños galegos e mitigación dos efectos do cambio climático en adega
E43	Alternativas para a redución de sulfitos no viño
E44	Produción sustentable e calidade dos viños
E45	Control micro biolóxico dos viños
F	AREA DE TRANSFERENCIA Garantir a transferencia efectiva de coñecementos entre a investigación agroforestal e os sectores produtivos
F1	Comarcalización da Transferencia Tecnolóxica
F11	Elaboración dun estudo de necesidades de transferencia por comarcas
F12	Presentación do Plan comarcal de transferencia tecnolóxica
F2	Especialización das opcións de intercambios e visitas
F21	Implantación das opcións de intercambios e visitas orientadas á creación de novas explotación e a potenciar o transvase xeracional
F3	Reforzo da implantación de grupos operativos e proxectos piloto
F31	Reorientación do sistema vixente de cara a unha mellora na axilidade da xestión e na efectividade dos resultados
F32	Deseño e aplicación dun sistema independente de control de calidade
F4	Potenciación da transferencia material de recursos fitoxenéticos



F41	Promoción do emprego de castes autóctonas nas producións de calidade
F42	Articulación de canles comerciais operativas de transferencia
F5	Mellorar as condicións da transferencia de coñecementos
F51	Programa de apoio á formación de asesores
F52	Mellora da análise a aplicabilidade práctica dos datos estatísticos
F53	Desenvolvemento da aplicación FITOVIT de asesoramento fitosanitario gratuíto aos viticultores galegos
F6	Accións de divulgación directa
F61	Publicación dunha revista de divulgación da AGACAL

G AREA DE CAPACIDADE ANALÍTICA

Garantir a oferta de servizos técnicos de análises alimentarias e agrarias aos operadores galegos

G1	Liñas estratéxicas do laboratorio EVEGA
G11	Posta a punto da determinación dos sulfitos no viño
G12	Acreditación para a exportación de viños
G13	Acreditación para determinación do grao alcohólico para viños de baixa gradación
G14	Ampliación da acreditación de parámetros e técnicas para bebidas espirituosas
G15	Acreditación de parámetros grao alcohólico, acético e acetoína para os vinagres
G2	Liñas estratéxicas do LAFIGA
G21	Ampliar a oferta analítica
G22	Ampliar o alcance de acreditación en Alimentos.
G23	Ampliar o alcance de acreditación en Bebidas
G24	Ampliar o alcance de acreditación en Fertilizantes
G25	Ampliar o alcance de acreditación en Solos
G26	Acreditación en novos ensaios máis rápidos e con menor coste.
G27	Acreditar ensaios en sanidade vexetal para dar resposta a requirimentos legais a curto prazo
G28	Acreditar ensaios en alimentación animal e en residuos de pesticidas.

Formación

H	AREA DE FORMACIÓN (Anexo formación) Contribuír á mellora da competitividade e sustentabilidade do sector primario e alimentario galego apoiando a cualificación profesional dos axentes e facilitando o relevo xeracional
H1	Ciclos superiores de formación profesional
H11	Gandaría e Asistencia en Sanidade Animal
H12	Paisaxismo e Medio Rural
H13	Xestión Forestal e do Medio Natural
H14	Xestión Forestal e do Medio Natural e Paisaxismo e Medio Rural
H2	Ciclos medios de formación profesional



H21	Producción Agro ecolóxica (persoas adultas)
H22	Producción Agropecuaria
H23	Aproveitamento e Conservación do Medio Natural
H24	Xardinaría e floraría
H25	Xardinaría e floraría e produción agropecuaria
H3	Desenvolvemento dun programa de formación continua capaz de transferir ao sector os coñecementos mais recentes
H31	Certificados de profesionalidade
H32	Campos de demostración e ensaio
H33	Talleres de prácticas
H4	Establecemento de canles de colaboración permanentes entre os centros de formación e entidades terceiras.
H41	Colaboración con Concellos
H42	Colaboración con entidades agrarias asociativas
H43	Colaboración con empresas
H44	Colaboración con centros formativos nacionais e internacionais
H5	Desenvolvemento de novos programas de formación
H51	Creación da escola de emprendedores rurais
H52	Programas de especialización de formación profesional
H53	Curso de Aptitude Empresarial Agraria na modalidade semi presencial
H54	Aula de produtos lácteos

Xerencia: sistema de xestión

Consonte aos seus estatutos, a Axencia respectará na súa actuación os principios de xestión transparente por obxectivos; de servizo á cidadanía, ás institucións e á sociedade no seu conxunto; de obxectividade; de eficacia e eficiencia. Coa premisa do cumprimento destes principios, a xestión no período programado axústase ao esquema programático xeral: meta por área, obxectivos operativos e tarefas.

I	AREA INSTITUCIONAL Artellar un sistema eficaz e eficiente de coordinación, xestión, control e seguimento da estrutura orgánica e funcional da AGACAL
I1	<u>Consolidar o funcionamento regular do esquema organizativo da Axencia</u> I11 Posta en función dunha aplicación informática de xestión interna I12 Calendario institucional da AGACAL 2021-2024
I2	<u>Completar a adecuación da AGACAL á LOFAXGA</u> I21 Elaboración e aprobación do Contrato de Xestión 2021-2024
I3	<u>Garantir a transparencia e proxección pública da AGACAL</u> I31 Deseño do portal WEB da AGACAL
J	AREA ECONÓMICA E PATRIMONIAL Automatización e regularización da xestión económica da Axencia
J1	<u>Ordenar a xestión contable da Axencia</u>



	J11	Redución do período medio de pago de facturas a 10 días
J2	<u>Regularizar a situación patrimonial</u>	
	J21	Completar e actualizar o inventario patrimonial de AGACAL
	J22	Regularizar a situación catastral dos predios tutelados por AGACAL
J3	<u>Ordenación da xestión de ingresos</u>	
	J31	Elaboración e publicación da Orde de taxas e prezos privados
J4	<u>Mantemento e modernización de infraestruturas e medios técnicos</u>	
	J41	Desenvolvemento do proxecto Galicia Calidade no predio de Sergude
	J42	Plan de acondicionamento de infraestruturas
	J43	Plan de renovación de equipos de investigación
	J44	Plan de renovación do parque móbil da AGACAL
	J45	Plan de seguridade dos centros de investigación e formación

K	AREA DE PERSOAL	
	Completar a dotación de persoal da Axencia	
K1	<u>Actualización das necesidades de persoal</u>	
	K11	Aprobación e actualización da RPT
	K12	Programación da actividade en réxime de tele-traballo
	K13	Aprobación de listas de contratación eventual de persoal investigador
	K14	Incorporación permanente de persoal investigador
	K15	Asunción efectiva das competencias en xestión de persoal
	K16	Integración do persoal procedente do INGACAL
K2	<u>Identificación e actualización das necesidades de formación</u>	
	K21	Programa específico de formación do persoal da Axencia



PLANIFICACIÓN 2022

TAREFA	2022	INDICADOR	OBX
A11		Reducción tempo auditoría (base 2020)	20 %
A12		Número de documentos	20
A13		Número de documentos	6
A14		Número de documentos	3
A15		Número de documentos	3
A21		Año de aprobación	2022
A23		Año de aprobación	2021
A32		Axudas concedidas (€)	3,6 M€
A41		Número de auditorías	775
A42		Número expedientes	30
B11		Reducción tempo de xestión (base 2020)	30 %
B12		Año de aprobación	2021
B13		Año de aprobación	2021
B14		Número de empresas certificadas	100
B21		Año de lanzamiento	2021
B22		Número de panaderías certificadas	100
B23		Año de aprobación	2021
B24		Año de lanzamiento	2022
B25		Año de aprobación	2021
B27		Año de aprobación	2023
B32		Incremento número visitas (base 2020)	30 %
B33		Incremento seguidores RRSS (base 2020)	50 %
B34		Número de accións	45
B35		Número de accións	20
B36		Número campañas publicitarias	4
B37		Número de catas concurso	16
B38		Axudas concedidas (€)	12 M€
B41		Número eventos	10
B42		Volume de ventas	0,25 M€
B43		Número de accións	3
B44		Número de accións	2
B51		Número de accións	220
B52		Número de accións	17
B53		Número de estudos	20
B54		Axudas concedidas (€)	800.000
B55		Número actividades	10
B61		Número estudos	17
B62		Número programas	10
C11		Anexo investigación	-
C12		Anexo investigación	-
C13		Anexo investigación	-
C14		Anexo investigación	-
C15		Anexo investigación	-
C21		Anexo investigación	-
C22		Anexo investigación	-
C23		Anexo investigación	-
C24		Anexo investigación	-



TAREFA	2022	INDICADOR	OBX
C25		Anexo investigación	-
C26		Anexo investigación	-
C27		Anexo investigación	-
C28		Anexo investigación	-
C29		Anexo investigación	-
C31		Anexo investigación	-
C32		Anexo investigación	-
C41		Anexo investigación	-
C42		Anexo investigación	-
C43		Anexo investigación	-
C44		Anexo investigación	-
C45		Anexo investigación	-
C46		Anexo investigación	-
C47		Anexo investigación	-
C48		Anexo investigación	-
C49		Anexo investigación	-
C410		Anexo investigación	-
C411		Anexo investigación	-
C412		Anexo investigación	-
C413		Anexo investigación	-
C414		Anexo investigación	-
C415		Anexo investigación	-
C416		Anexo investigación	-
C417		Anexo investigación	-
C418		Anexo investigación	-
C419		Anexo investigación	-
C420		Anexo investigación	-
C421		Anexo investigación	-
C422		Anexo investigación	-
C51		Anexo investigación	-
C52		Anexo investigación	-
C53		Anexo investigación	-
C54		Anexo investigación	-
C55		Anexo investigación	-
C56		Anexo investigación	-
C57		Anexo investigación	-
C58		Anexo investigación	-
C61		Anexo investigación	-
C62		Anexo investigación	-
C71		Anexo investigación	-
C72		Anexo investigación	-
C81		Anexo investigación	-
C82		Anexo investigación	-
C83		Anexo investigación	-
C84		Anexo investigación	-
C85		Anexo investigación	-
C91		Anexo investigación	-
D11		Anexo investigación	-
D12		Anexo investigación	-



TAREFA	2022	INDICADOR	OBX
D13		Anexo investigación	-
D14		Anexo investigación	-
D15		Anexo investigación	-
D16		Anexo investigación	-
D21		Anexo investigación	-
D22		Anexo investigación	-
D31		Anexo investigación	-
D41		Anexo investigación	-
D42		Anexo investigación	-
E11		Anexo investigación	-
E12		Anexo investigación	-
E13		Anexo investigación	-
E14		Anexo investigación	-
E15		Anexo investigación	-
E21		Anexo investigación	-
E22		Anexo investigación	-
E23		Anexo investigación	-
E24		Anexo investigación	-
E31		Anexo investigación	-
E32		Anexo investigación	-
E33		Anexo investigación	-
E34		Anexo investigación	-
E35		Anexo investigación	-
E41		Anexo investigación	-
E42		Anexo investigación	-
E43		Anexo investigación	-
E44		Anexo investigación	-
E45		Anexo investigación	-
F11		Axentes sociais consultados	
F12		Ano de presentación	2022
F21		Número de visitas	60
F31		Incremento grupos operativos	20 %
F32		Número de controis	30
F41		Incremento nas transferencias (base 2020)	20 %
F42		Novos establecementos distribuidores	10
F51		Asesores formados	30
F52		Referencias divulgadas en web	30
F53		Consultas aplicación	500
F61		Número de revistas	6
G11		Ano posta a punto	2022
G12		Ano acreditación	2022
G21		Incremento análises ofertadas (base 2020)	10 %
G22		Ano acreditación	2022
G23		Ano acreditación	2022
G27		Ano acreditación	2022
H11		Incremento nº de alumnos (base 2020)	10 %
H12		Incremento nº de alumnos (base 2020)	10 %
H13		Incremento nº de alumnos (base 2020)	10 %
H14		Incremento nº de alumnos (base 2020)	10 %



TAREFA	2022	INDICADOR	OBX
H21		Incremento nº de alumnos (base 2020)	10 %
H22		Incremento nº de alumnos (base 2020)	10 %
H23		Incremento nº de alumnos (base 2020)	10 %
H24		Incremento nº de alumnos (base 2020)	10 %
H25		Incremento nº de alumnos (base 2020)	10 %
H31		Incremento nº de alumnos (base 2020)	10 %
H32		Incremento nº de alumnos (base 2020)	10 %
H33		Incremento nº de alumnos (base 2020)	10 %
H41		Incremento nº de alumnos (base 2020)	10 %
H42		Incremento nº de alumnos (base 2020)	10 %
H43		Incremento nº de alumnos (base 2020)	10 %
H44		Incremento nº de alumnos (base 2020)	10 %
H45		Incremento nº de alumnos (base 2020)	10 %
H51		Incremento nº de alumnos (base 2020)	10 %
H52		Incremento nº de alumnos (base 2020)	10 %
H53		Incremento nº de alumnos (base 2020)	10 %
H54		Incremento nº de alumnos (base 2020)	10 %
I11		Actividade cuberta	100 %
I12		Xuntas do Consello Reitor	8
J11		Período medio de pago	< 10 días
J21		Envío inventario a Patrimonio	2023
J22		Propiedades rexistradas	100 %
J31		Ano de publicación	2021
J41		Execución anteprojecto gañador	60 %
J42		Centros acondicionados	14
J43		Centros renovados	14
J44		Centros dotados	14
J45		Centros protexidos	14
K11		Publicación RPT	2021
K12		Persoal en teletraballo	20 %
K13		Disponibilidade listas	2021
K15		Ano de asunción	2021
K16		Ano de integración	2021



PRINCIPAIS LIÑAS DE INVESTIMENTO

Plan de renovación de equipos de laboratorio

Prevista a licitación dun contrato de renting con compromiso de compra a financiar en 60 cotas, para renovar o equipamento obsoleto ou deteriorado dos centros de investigación de investigación e mais do LAFIGA, cun orzamento base de licitación de 1.504.374,04 €.

EQUIPO	UDES	DESTINO
ANALIZADOR C-N-S	2	LAFIGA+CIF
GRANULÓMETRO TEXTURÓMETRO SOLOS	1	LAFIGA
ICP-OES	1	LAFIGA
ICP-MS	1	LAFIGA
CALORÍMETRO ISOPERIBÓLICO	1	CIAM
LIOFILIZADOR MATERIAL VEXETAL E ANIMAL	2	CIAM+CIF
NIRS	1	CIAM
CROMATÓGRAFO DE GASES	1	CIAM
ANALIZADOR FOTOACÚSTICO	1	CIAM
ESPECTROFOTÓMETRO PORTÁTIL	1	CIAM
SECUENCIADOR ÁCIDOS NUCLEICOS	2	CIAM+CIF

Plan de infraestruturas

O Contrato de xestión prevé acometer a rehabilitación das infraestruturas adscritas á AGACAL, deterioradas polo paso do tempo. No 2022 acometerase os seguintes proxectos, parte inacabados no 2021, parte de nova iniciativa:

Residencia de estudantes do CFEA Sergude	3.780.844,80
Banco de xermoplasma do CIAM	1.898.292,49
Residencia de traballadores no Marco da Curra	270.189,85
Renovación cuberta CFEA Becerreá	120.986,67
Renovación cuberta CIF Lourizán	60.295,96
Mantemento Pazo de Lourizán	208.254,71
Mantemento Pazo de Quián	35.000,00
Renovación fiestras da EVEGA	33.880,00
Megafonía Lourizán	15.000,00
	6.422.744,48

En reserva, en función dunha eventual dispoñibilidade orzamentaria suplementaria:

Construción de vestiarios do CFEA Pedro Murias	35.435,11
Cubertas do CFEA de Lourizán	91.731,80
Cuberta de fibrocemento do CFEA de Monforte	109.554,00
Cuberta fosa xurro do CIAM	29,478,09



Núcleo central do CIAM: cubertas e canlóns	271.352,25
Cuberta manga do Marco da Curra	22.293,64
Camiño de acceso do Marco da Curra	40.000,00
Infraestruturas da finca na Estación de Pobra do Brollón	40.000,00
Zonas de almacén e compostaxe en Salceda de Caselas	38.794,01
Reparación invernadoiro modernista no CIF de Lourizán	247.379,85
Peche perimetral	103.036,46
Demolición depósito Guísamo	28.529,00
	1.028.106,12

Plan de renovación da maquinaria agroforestal

Analizada a situación do parque de maquinaria agrícola nos centros dependentes da AGACAL detéctase, dunha parte, a acusada obsolescencia dos aparellos motrices e de remolque; doutra, a necesidade de incorporación de novas ferramentas con obxecto formativo e de modernización das explotacións agrarias que dan soporte á investigación.

No 2022 procederáse á incorporación no CFEA de Lourizán do simulador forestal licitado en 2021, adquirírase un tractor froiteiro para o CFEA de Monforte e un carro mesturador para o CFEA de Sergude. En aras de optimizar os custes buscaráse no mercado de ocasión.

Plan de renovación do parque móbil

Como no caso da maquinaria agrícola, obsérvase unha fonda obsolescencia do parque de vehículos da AGACAL. O Contrato de xestión prevé un investimento de 440.000 € ao longo de catro anos para remudar esta eiva, a razón de 110.000 € cadanseu ano. Como norma optárase pola compra de vehículos Km 0.

Logo da incorporación en 2021 de tres vehículos novos cedidos pola Consellería do Medio Rural e varios usados procedentes de sedes territoriais e oficinas agrarias comarcais, en 2022 procederáse á incorporación dunha pick up licitada en 2021 con destino á EEGM do Marco da Curra e a un vehículo todo terreo para o CIF de Lourizán.

Plan de investimentos en video seguridade

A ausencia dun sistema homoxéneo de vixilancia nos centros dependentes da AGACAL motivou o deseño dun Plan de seguridade baseado na video vixilancia intelixente. En 2021 completouse a elaboración dos pregos da licitación por



procedemento restrinxido en anticipado de gasto, para a instalación do sistema de vixilancia nos CFEAs de Monforte, Lourizán, Becerreá, Guísamo e no CIF de Lourizán, cun orzamento base de licitación de 379.337,64 €.



RECURSOS HUMANOS

Relación de postos de traballo

Aínda que, por definición, todas as RPT nacen cunha vixencia temporal, a primeira RPT da AGACAL ordenouse necesariamente cun carácter transitorio, co fin de dotar á Axencia dos recursos mínimos necesarios para afrontar a xestión administrativa esencial. En termos de futuro quedan pendentes de resolución aspectos esenciais:

- Dotación de persoal investigador con carácter estrutural
- Dotación e caracterización do réxime do persoal docente
- Regularización do persoal procedente do extinto INGACAL
- Homoxeneización a adecuación da situación do persoal laboral de campo

Todos estes asuntos deberán ser tratados en 2022 para permitir a publicación da revisión da RPT.

Persoal investigador

Constituída a AGACAL como núcleo da investigación agro forestal galega, a dotación do persoal investigador devén nun elemento de especial significación. Unha análise comparativa da evolución en relación con outros OPIs estatais, amosa a realidade dunha perda continuada de competitividade derivada, en boa parte, da redución de investigadores experimentada nos últimos anos.

A solución desta eiva esixe tres determinacións: unha primeira estrutural, mediante a cobertura permanente do 100 % de postos vacantes con persoal funcionario, ou laboral, segundo corresponda; a segunda conxuntural, que permita a contratación temporal inmediata de persoal investigador asociado a proxectos concretos; e unha terceira, externa, derivada da participación de persoal investigador alleo no marco de convenios de colaboración con outras entidades, públicas ou privadas.

A cobertura permanente do persoal investigador está hoxe en día envolta no proceso de decisión respecto da natureza da relación laboral a subscribir coa Administración, que suscitou a nova lei da ciencia, actualmente en tramitación. A contraposición entre réxime laboral ou funcionario condiciona as posibilidades de actuación da Axencia.

A contratación de persoal eventual atopa o seu mellor encaixe no artigo 59 da Lei 16/2010, do 17 de decembro, de organización e funcionamento da Administración xeral e do sector público autonómico de Galicia, que permite á AGACAL acollerse



a un sistema de listas previo por categorías, coa autorización previa do centro directivo competente en materia de función pública, logo da negociación coas organizacións sindicais representativas no ámbito da función pública. Esta opción, plenamente operativa, permitirá a incorporación en 2022 dun mínimo de 10 investigadores asociados a proxectos concretos nos ámbitos agroalimentario e forestal, froito da colaboración público-privada.

Persoal docente

A posición dos centros de formación e experimentación agraria, a cabalo entre a docencia e a experimentación, coloca ao seu persoal nunha situación de certa indefinición que compre resolver. Resulta evidente que a condición de centros de formación profesional debería derivar nunha homologación do réxime dos seus docentes co dos que prestan servizos noutras áreas semellantes. Porén, non se esta a esixir aos docentes dos CFEA criterios de habilitación homologables aos amparados polo réxime xeral dos corpos e escalas de educación. Por outra parte, a práctica de formación continua non regrada nos CFEA, supón un factor engadido diferencial, que precisa dunha saída ordenada. Estas circunstancias merecen unha análise conxunta e coordinada coa Consellería de Educación, para acadar unha solución final integrada. O incremento pretendido no número de alumnos e a orientación práctica que se lle presume aos ciclos de formación profesional, requiren dun axuste nos efectivos docentes, sen excluír as posibilidades derivadas da formación dual, coa colaboración de empresas. Por fin, o interese en habilitar novas liñas docentes, regradas ou non regradas, vinculadas co rural, pero non necesariamente coa produción primaria, abren unha expectativa de desenvolvemento de indubidable interese. Todas estas circunstancias serán obxecto de atención no 2022, no marco da revisión da RPT da AGACAL.

Persoal do INGACAL

A Orde de integración do persoal laboral procedente do INGACAL está, desde outubro de 2021, pendente da decisión da Dirección Xeral de Función Pública. En particular, a existencia da dualidade investigador versus tecnólogo no extinto instituto, que non atopa correspondencia na relación de postos de persoal laboral da Xunta de Galicia, está a ser obxecto de análise de cara á futura integración, vinculado ao feito da indefinición mencionada na natureza da relación contractual do persoal investigador coa Administración.

Persoal laboral

A dispoñibilidade do persoal laboral, con o seu funcionamento, vai da man da vinculación ao servizo que se presta nos centros, de formación ou investigación.



No caso dos centros de formación, tratándose de formación profesional, resulta innegable que a experiencia práctica dos traballadores debería poder trasladarse ao alumnado. A forma de posibilitar esta transferencia requirirá dunha planificación axeitada das funcións do persoal, que deberá ser recollida na RPT.

No caso dos centros de investigación, as necesidades específicas dos programas precisan da implicación dos traballadores para conseguir a mínima distorsión nos resultados en relación con obxectivos planificados. Será necesario axustar estas necesidades co réxime laboral efectivo dos traballadores, partindo da necesaria homoxeneización das condicións laborais entre centros.

Ambas previsións deberán ser obxecto de negociación cos representantes sindicais e cos departamentos competentes en materia de educación e función pública.



RECURSOS ECONÓMICOS

Necesidades de gasto por objetivo (€)

TAREFA	2022
A1	130.000
A3	900.000
A4	300.000
B1	20.000
B3	4.385.000
B4	800.000
B5	850.000
B6	160.000
C1	860.000
C2	530.000
C3	450.000
C4	2.500.000
C5	1.900.000
C6	315.000
C7	950.000
C8	700.000
C9	60.000
C10	485.000
D1	2.685.000
D2	110.000
D3	550.000
D4	750.000
E1	345.000
E2	480.000
E3	540.000
E4	560.000
F1	5.000
F2	340.000
F3	7.900.000
F4	860.000
F5	300.000
F6	5.000
G1	75.000
G2	2.525.000
H1	2.600.000
H2	2.600.000
H3	775.000
H4	120.000
H5	630.492
I1	30.000
I3	1.500
J2	200.000
J4	6.986.339
K1	15.000
K2	5.000
TOTAL	48.288.331



Orzamento 2022 vs Contrato de Xestión (€)

O Contrato de xestión prevé un orzamento de 48.288.331 € en 2022, incorporando unha partida de 6.000.000 € en fondos MRR. A aprobación desta previsión pola Dirección Xeral de Planificación e Orzamentos estaba condicionada á efectiva recepción dos fondos MRR.

O crédito inicial do orzamento 2022 da Axencia ascende a 41.939.823 €, sen ingresos MRR. Por tanto, as cifras da previsión do Contrato de xestión son coherentes coas do orzamento aprobado. En todo caso, o déficit de ingresos derivado da ausencia de fondos MRR implica a necesidade de descartar o atrasar investimentos. A decisión en relación cos investimentos a descartar ou atrasar será proposta pola Dirección da AGACAL ao Consello Reitor, para a súa aprobación.